

INSTRUKCJA OBSŁUGI IRYGATORA AQ-300 WRAZ Z GWARANCJĄ

Dziękujemy za wybór marki Aquapick. Irygator jamy ustnej Aquapick AQ-300 przeznaczony jest do czyszczenia przestrzeni między zębami, trudno dostępnych miejsc jamy ustnej, a także masowania dziąseł. Regularne używanie irygatora ogranicza rozwój chorób dziąseł i poprawia higienę jamy ustnej. Prosimy zapoznać się z instrukcją przed rozpoczęciem użytkowania produktu.

ŚRODKI OSTROŻNOŚCI

Podczas korzystania z urządzeń elektrycznych, zwłaszcza w obecności dzieci, należy zawsze przestrzegać podstawowych zasad bezpieczeństwa, włączając w to następujące z nich:

ZAGROŻENIE! W celu ograniczenia ryzyka porażenia prądem elektrycznym:

Zawsze po użyciu natychmiast wyłączaj urządzenie z sieci.

Nie używaj podczas kąpieli.

Nie stawiaj ani nie przechowuj urządzenia w miejscach, z których może ono spaść lub zostać ściągnięte do wanny lub do umywalki.

Nie ustawiaj na mokrych powierzchniach oraz nie upuszczaj do wody ani innych płynów.

Nie sięgaj po urządzenie, które wpadło do wody. W takim przypadku należy urządzenie natychmiast wyłączyć z sieci.

UWAGA! W celu zmniejszenia ryzyka poparzenia, porażenia prądem, pożaru lub uszkodzenia ciała:

Nigdy nie pozostawiaj urządzenia bez opieki, gdy jest ono podłączone do sieci.

Gdy urządzenie jest używane przez dzieci, osoby niepełnosprawne lub w ich pobliżu, konieczny jest stały nadzór osoby dorosłej nad urządzeniem.

Używaj urządzenia wyłącznie zgodnie z jego przeznaczeniem opisanym w niniejszej instrukcji. Nie stosuj żadnych nie zalecanych przez producenta końcówek ani dodatków.

Nigdy nie używaj urządzenia, jeżeli jego przewód lub wtyczka są uszkodzone, urządzenie pracuje niewłaściwie, zostało upuszczone lub uszkodzone, albo wpadło do wody. W takim przypadku należy urządzenie natychmiast oddać do serwisu w celu jego sprawdzenia i ewentualnej naprawy.

Trzymaj przewód sieciowy urządzenia z dala od gorących powierzchni.

Nigdy nie blokuj otworów wentylacyjnych urządzenia, ani też nie umieszczaj go na miękkich powierzchniach, takich jak łóżko czy kanapa, na których otwory wentylacyjne mogą zostać zablokowane. Dbaj, by otwory wentylacyjne były wolne od włókien, włosów, itd.

Nigdy nie używaj urządzenia podczas snu, lub gdy ogarnia cię senność.

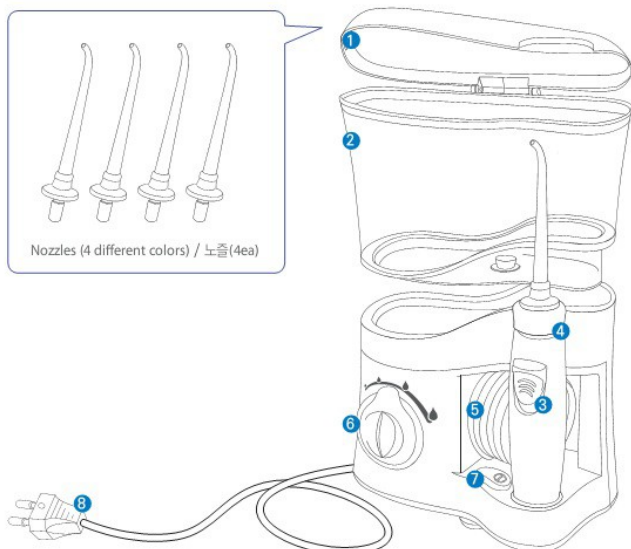
Nie używaj urządzenia na zewnątrz oraz w miejscach, gdzie stosowane są aerozole lub podawany jest tlen.

Przed napełnieniem, wyłącz urządzenie. Napełniaj zbiornik wyłącznie wodą (ciepłą lub zimną) lub płynem do płukania ust, nie zawierającym Jodu i wybielaczy.

Silniczek AQUAPICK posiada zabezpieczenie przed przegrzaniem. W przypadku przegrzania zasilanie zostanie odłączone automatycznie. Po schłodzeniu, urządzenie zacznie ponownie normalnie działać.

Nie zdejmuj osłony ani ścianki tylnej, jako że grozi to porażeniem prądem elektrycznym. Serwisowanie urządzenia powierzaj wykwalifikowanemu personelowi serwisowemu.

Spis



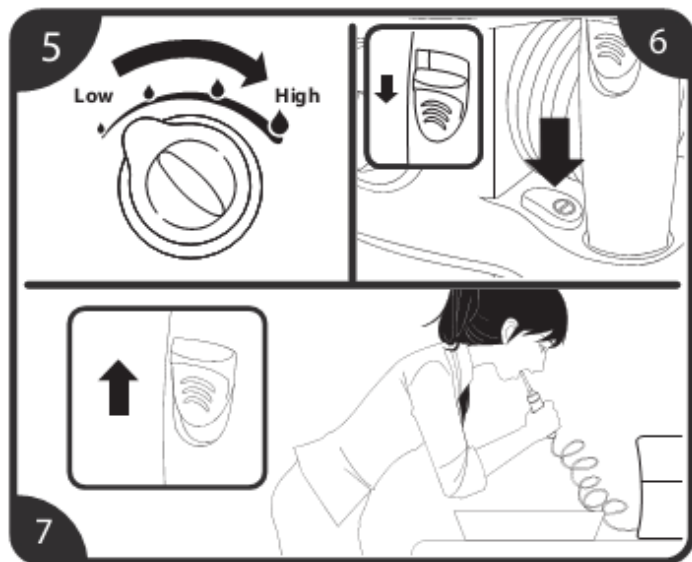
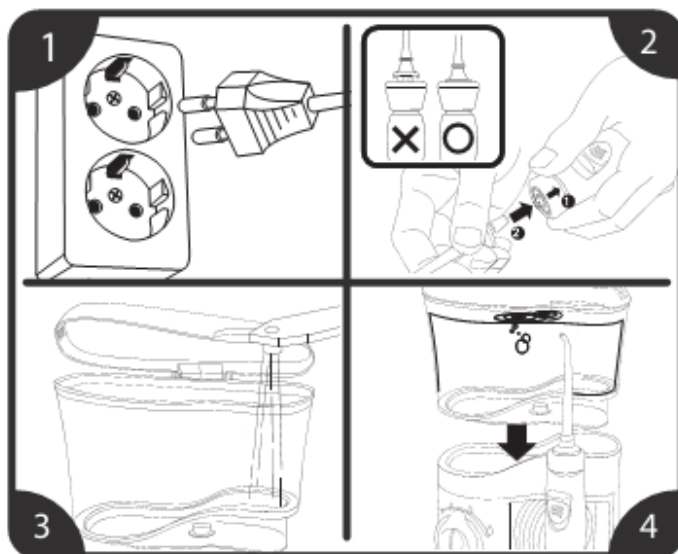
elementów:

1. Pokrywa zbiornika na wodę
2. Zbiornik na wodę
3. Włącznik przepływu wody
4. Rączka
5. Przewód doprowadzający wodę
6. Pokrętko regulacji ciśnienia wody
7. Włącznik zasilania
8. Wtyczka sieciowa

Dysze (4 szt. w różnych kolorach)

Sposób użycia:

1. Rozwiń przewód sieciowy i podłącz wtyczkę do odpowiedniego gniazda sieciowego.
2. Podłącz dyszę, wsuwając ją w rączkę, jednocześnie naciskając pierścień mocujący. Po wsunięciu dyszy, zwolnij nacisk na pierścień w celu jej zablokowania na miejscu.
3. Zdejmij zbiornik na wodę i otwórz pokrywę w celu jego napełnienia wodą (cieplą lub zimną) lub odpowiednim płynem.
4. Ustaw zbiornik na mocowaniu i delikatnie dociśnij do chwili, gdy będzie on pewnie spoczywał na urządzeniu.



5. Ustaw pokrętko regulacji ciśnienia wody. W lewo najniższe (Low) / W prawo najwyższe (High).

Niskie ciśnienie (Low). Ustawienie dla początkujących użytkowników oraz dzieci.

Wysokie ciśnienie (High). Dobierz ciśnienie zapewniające komfort użytkownika.

6. Upewnij się, że włącznik przepływu wody jest w pozycji wyłączonej (dolnej). Naciśnij włącznik zasilania w celu uruchomienia silniczka.

7. Pochyl się do przodu, by nadmiar wody swobodnie wypływał z ust. Przytknij dyszę do wybranego obszaru jamy ustnej i przesunij włącznik przepływu wody do pozycji włączonej (górnej)*.

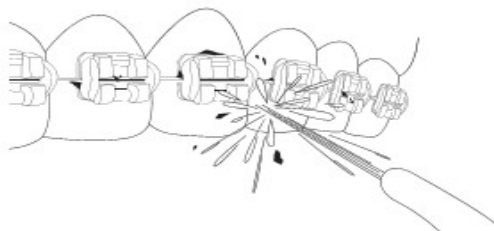
* Umieść końcówkę dyszy w jamie ustnej przed naciśnięciem włącznika przepływu wody.

UWAGA !

W trakcie używania AQUAPICK może wystąpić zjawisko krwawienia dziąseł co jest normalne. Jeżeli krwawienie nie ustąpi w ciągu 2 tygodni regularnego używania irygatora może to oznaczać, że cierpisz na chorobę przyzębia. Zaprzestań korzystania z urządzenia i skonsultuj się ze swoim dentystą.

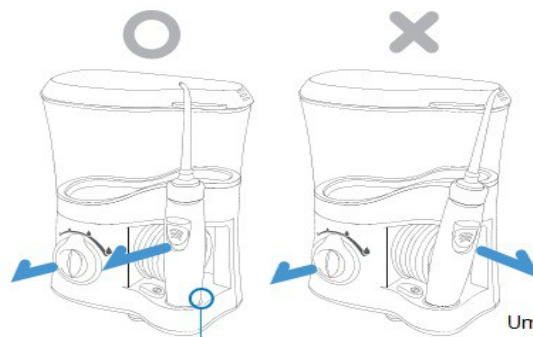
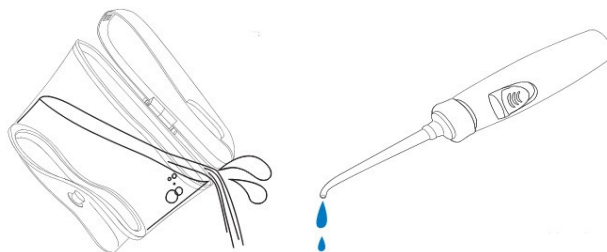
Jak prowadzić irygację zębów i dziąseł:

1. Przytknij dyszę do zębów pod kątem 90 stopni i poruszaj nią zgodnie z ruchem wskazówek zegara.
2. Ostrożnie myj wrażliwe miejsca pomiędzy zębami.
3. Przesuwaj strumień dyszy wzdłuż linii dziąseł. Spowoduje to skuteczne spłukanie wszelkich resztek jedzenia zarówno z powierzchni jak i spomiędzy zębów, a jednocześnie zapewni delikatny masaż dziąseł.



Po użyciu:

1. Zdejmij pokrywę ze zbiornika i wylej z niego pozostałą wodę.
2. Włącz zasilanie na kilka sekund w celu wypłukania pozostałości wody ze zbiornika. Zapobiegnie to rozwojowi bakterii oraz osadzaniu się kamienia w zbiorniku, co mogłoby doprowadzić do zmniejszenia przepływu wody.
3. Umieść rączkę z powrotem w uchwycie. Wyłącz włącznik zasilania i przesunij włącznik przepływu wody w dół.
4. Aby zapewnić właściwe przechowywanie urządzenia, upewnij się, że umieszczona w uchwycie rączka jest skierowana do przodu.



Umieszczaj rączkę pionowo w podstawie irygatora.

Raz w tygodniu należy przeprowadzić czynności konserwacyjne – sprzęt przeczyścić wilgotną ściereczką i pozostawić do wyschnięcia.

Przed czyszczeniem należy wyciągnąć wtyczkę z gniazdka elektrycznego. Nie wolno zanurzać urządzenia w wodzie.

PRZEWODNIK ROZWIĄZAŃ PROBLEMÓW

Przed przesłaniem urządzenia do naprawy, skorzystaj z przewodnika rozwiązywania problemów.

Problem	Przyczyna	Rozwiązanie
AQUAPICK nie włącza się	Niewłaściwe podłączenie do źródła zasilania	Wyciągnij wtyczkę, a następnie ponownie podłącz ją do gniazda
Silniczek nie pracuje	Silniczek może być przegrzany i zadziałać mógł system samoczynnego zabezpieczenia	Odczekaj 20 minut do czasu, gdy silniczek się schłodzi
Pompa działa, lecz woda nie wydobywa się z dyszy	Zbiornik na wodę jest pusty	Napełnij zbiornik wodą
Ciśnienie wody jest	Nieodpowiednie ciśnienie wody	Ustaw odpowiednio pokrętko regulacji ciśnienia wody

zbyt niskie		Sprawdź, czy zbiornik na wodę znajduje się we właściwej pozycji na podstawie
-------------	--	--

UWAGA !

Nie rozbieraj urządzenia samodzielnie w celu jego naprawy i ponownego złożenia.

Specyfikacja

Model	AQ-300
Zasilanie	AC90~250V, 50~60Hz
Pobór mocy	24W
Ciśnienie	7kgf/cm ² = 6,9 bar = 99,6 psi
Pulsacja	1.800/minutę
Czas pracy	ok. 1,5 minuty dla 600ml
Pojemność zbiornika	600ml
Waga	900g
Wymiary	19,5 x 15 x 9,2 cm (wys. x dł. x szer.)

Serwis i gwarancja 12 miesięcy

BHZ ATOS M.M. gwarantuje sprawne działanie sprzętu w okresie 12 miesięcy od daty jego zakupu. Ujawnione w tym okresie wady będą usuwane bezpłatnie w terminie 14 dni od daty dostarczenia sprzętu do punktu serwisowego. Kupujący powinien dostarczyć sprzęt oczyszczony, a także odpowiednio zabezpieczony przed uszkodzeniem w trakcie transportu. Wraz z urządzeniem Kupujący powinien dostarczyć wypełnioną przez sprzedawcę kartę gwarancyjną (data sprzedaży oraz pieczęć sprzedawcy) lub inny dowód zakupu z datą sprzedaży. Uszkodzenia spowodowane niedostatecznym zabezpieczeniem sprzętu w trakcie transportu nie podlegają naprawom gwarancyjnym. Gwarancja nie obejmuje również uszkodzeń wynikłych z używania sprzętu niezgodnie z instrukcją obsługi i przeznaczeniem, napraw dokonywanych przez nieuprawnione osoby (stwierdzenie faktu takiej naprawy lub samowolnego otwarcia sprzętu powoduje utratę gwarancji), końcówek (dysz) do irygatora oraz czynności przewidzianych w instrukcji, do wykonania których Kupujący zobowiązany jest we własnym zakresie i na własny koszt. Koszt dostarczenia urządzenia do naprawy pokrywa nabywca natomiast zwrot urządzenia po naprawie gwarancyjnej odbywa się na koszt serwisu. Niniejsza gwarancja obowiązuje na terytorium Rzeczypospolitej Polskiej. Niniejsza gwarancja na sprzedany towar konsumpcyjny nie wyłącza, nie ogranicza ani nie zawiesza uprawnień Kupującego wynikających z niezgodności towaru z umową.

Punkty serwisowe:

BHZ ATOS M.M. ul. Instalatorów 7B, Warszawa 02-237, tel. 22 846 66 11, e-mail: atosmm@wp.pl

Gwarancja

Data zakupu:.....

Pieczęć i podpis sprzedawcy

.....

Import:
BHZ ATOS M.M.
 ul. Instalatorów 7B, Warszawa 02-237,
 tel. 22 846 66 11,
 e-mail: atosmm@wp.pl